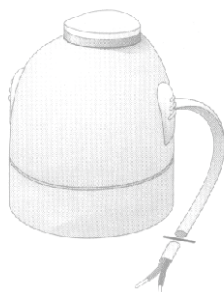


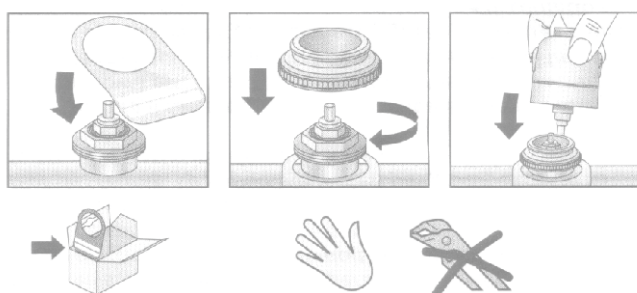
Návod k montáži a obsluze

ELEKTROTERMICKÝ POHON

Komfortní regulace špičkové třídy

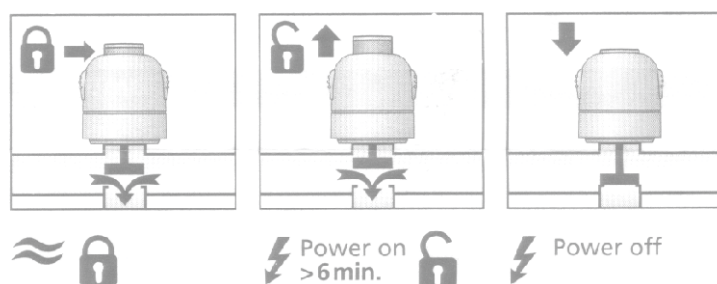


1. Montáž



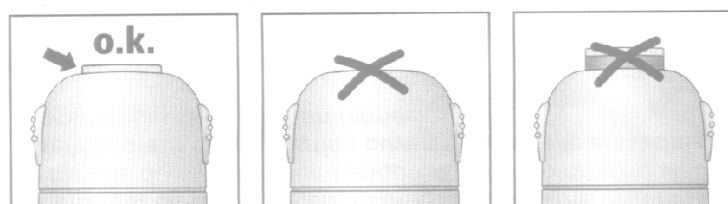
Nálepku s popisem strheme z obalu a umístíme na ventil. Adaptér ventilu pevně přišroubujeme, pohon vyrovnáme, nasadíme a zaklapneme. Připojovací závit na ventilu má velikost M 30x1,5.

2. Funkce first-open



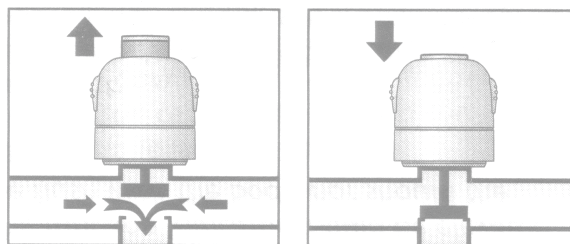
Pohon je dodáván s funkcí first-open. Při uvedení do provozu se prvním kývavým pohybem (> 6 min.) funkce first-open vyřadí, a pohon je tak připraven k provozu.

3. Po zrušení funkce first-open a uvedení do provozu je možno zkontrolovat adjustaci spodního dílu ventilu a pohonu. V bezproudém stavu by se měl ukazatel funkce lehce nadzvednout. Nesmí být spojen s tělesem a barevná část by neměla být viditelná.



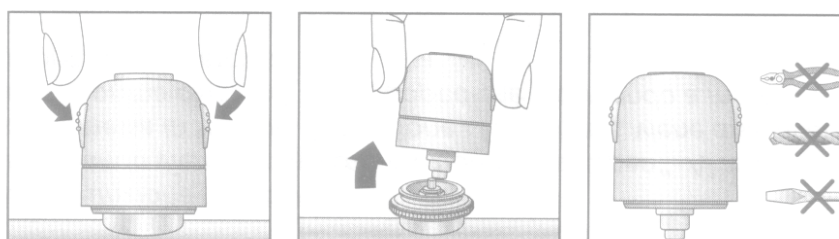
4. Ukazatel funkce

Aktuální provozní stav lze optimálně odečíst na ukazateli funkce. Barevná část je viditelná – pohon otevřen, barevná část je zakrytá – pohon uzavřen. V bezproudém stavu je pohon uzavřen.



5. Demontáž

Stiskněte tlačítka na obou stranách a pohon vytáhněte nahoru. Neotvírat těleso násilím!



6. Upozornění

Jestliže dojde k poškození připojovacího potrubí tohoto zařízení, musí být z bezpečnostních důvodů vyměněno výrobcem, pracovníkem servisu nebo jinou kvalifikovanou osobou. Po stránce instalace je třeba pamatovat na to, aby celopólové oddělovací zařízení sítě bylo vzdáleno od sítě na šířku otevření kontaktu min. 3 mm na pól.

